

OPILIONS CAPTURÉS EN CORSE ET DESCRIPTION
D'UNE ESPÈCE NOUVELLE.

Par Edouard DRESKO.

Un petit lot d'Opilions, capturés en Corse par le Professeur Remy en 1948, m'a été confié par le Professeur FAGE pour en faire l'étude ; je l'en remercie ici bien sincèrement. En voici la liste :

Genre SCOTOLEMON.

Scotolemon terricola Sim. — Solenzara, comm. de Sari-di-Porto-Vecchio, près du port, embouchure de la rivière Solenzara, alt. 1 m., 1 ♀, 4-IX-48. — Forêt de Valdoniello, sur le flanc Est de la crête d'Orso Lango, à 800 m. au Sud-Est de la Maison Forestière de Popaja, à l'endroit où la conduite d'eau de celle-ci traverse le sentier des bergeries d'Arenuccia, alt. 1.100 m., 1 ♀, 23-VIII-48.

Espèce signalée et décrite de Corse ; Algérie.

Les individus cités ci-dessus sont conformes à la description SIMON (1) et aux types figurant dans la collection SIMON du Muséum de Paris. Toutefois, je signale que les dessins de ROEWER, dans sa révision (2, p. 32) et exécutés d'après les mêmes exemplaires, ne sont pas exacts ; dans la fig. 12 de ce travail, au sujet du détail montrant le mamelon oculaire et la chélicère de profil, il y a lieu de noter les différences suivantes :

a) le dessus du premier article des chélicères n'est pas convexe, mais porte une échancrure qui délimite une bosse à l'extrémité.

b) le mamelon oculaire n'est pas éloigné du bord frontal et d'ailleurs SIMON, dans sa description originale, s'exprime ainsi (1) : « mamelon très élevé, conique, s'élevant verticalement au-dessus du bord frontal... »

Je figure donc ces précisions (fig. 1).

Genre TROGULUS.

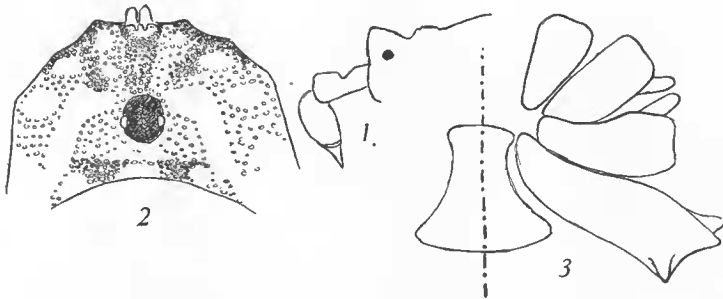
Trogulus cristatus Sim. — Grotte de Sulane ou de Paterno, comm. de Furiani, à 45 minutes au Nord-Ouest de l'église de Furiani, alt. 240 m., 1 ♂, 15-VIII-48.

Espèce signalée des Alpes-Maritimes ; nouvelle pour la Corse, où se trouvent également *T. aquaticus* Sim. et *T. coriziformis* C. L. Koch.

Genre DICRANOLASMA.

Dicranolasma scabrum Herbst. — Grotte Corte, Comm. de Pietra-corbara, alt. 170 m., 1 ♂, 10-VIII-48.

Espèce à large répartition dans le bassin méditerranéen ; la détermination de cette espèce m'a conduit à revoir les matériaux de la collection du Muséum ; cette étude, en cours, fera l'objet d'une note spéciale.



1. *Scotolemon terricola* SIM. : mamelon oculaire et chélicère. — 2. *Prosclerosoma remyi*, sp. nov. : céphalothorax. — 3. *Prosclerosoma remyi* sp. nov. : face ventrale, pièce labiale et hanches.

Dicranolasma sp. — Forêt de Valdoniello, avec *Scotolemon terricola* (voir plus haut), 1 juv, 23-VIII-48. — Lano, au bord des rigoles d'irrigation entre l'Eglise et la lisière Ouest du village, alt. 400 à 450 m., 1 juv, 26-VIII-48.

Les jeunes du genre *Dicranolasma* sont indéterminables ; les adultes se différencient par les articles de la patte-mâchoire, laquelle, chez les jeunes, est totalement différente et porte des épines tubulées très longues ; chez les adultes, la patte mâchoire est très réduite et ne porte plus que des poils.

Genre NEMASTOMA.

Nemastoma argenteo-lunulatum (Can.). — Furiani, jardins au bord du ruisseau de S. Agata, alt. 150 m., 1 ♀ 16-VIII-48. — Ponte Leccia, à 1.500 m. au Nord-Nord-Ouest de la Gare, entre la route de Calvi et l'Asco, alt. 200 m., 1 ♂, 19-VIII-48. — Grotte de Leccia-Torta, à la lisière Nord du village de Castiglione, alt. 670 m., 1 ♂, 22-VIII-48. — Sartène, jardins d'Alsomi, alt. 275 m., 1 ♂, 16-IX-48.

Espèce signalée de Corse et d'Italie par SIMON.

Genre PROSCLEROSOMA

Prosclerosoma remyi, sp. nov. — Type : 1 ♀, Furiani, jardins au bord du ruisseau de S. Agata, alt. 150 m., 16-8-48. — ♂ inconnu. ♀ : long. 3,55 mm, larg. 2,5 mm.

Brun foncé agrémenté de taches fauves, *mamelon noir*, un peu plus long que large, éloigné du bord frontal par un intervalle presque double de sa longueur, *granuleux, sans tubercules* ; yeux petits, globuleux, séparés par un intervalle un peu plus grand que leur diamètre. — Bord frontal élevé en bosse demi-circulaire avec 2 entailles sur la partie antérieure ; espace supra-mandibulaire pourvu de deux tubercules épais, granuleux, sans épine apicale. — Abdomen fortement granuleux en dessus, les quatre premiers segments munis chacun de deux tubercules rapprochés, bas, arrondis, leur intervalle croissant du premier au quatrième segment ; segment V pourvu de quatre tubercules, équidistants ; segments VI et VII sans tubercules. — Hanches des pattes granuleuses, fauves ; hanche II portant à la face externe (en arrière) un tubercule plus long que large ; hanche III portant à la face externe (en avant) un tubercule de même type ; hanche IV longue, portant à la face externe (en avant) un petit tubercule et un autre, presque infère, à la face interne. — Pattes courtes, sans spicules, ni épines, à pilosité serrée. — Patte mâchoire fauve, fémur obscurci en dessus. — Chélicères fauves, visibles en-dessus, deuxième article cylindrique.

Le genre *Prosclerosoma* Rwr. comprend les espèces suivantes : *P. insignum* Rwr., *P. simile* Rwr. et *P. hispanicum* M. L.

P. hispanicum, figuré par MELLO-LEITAO (5), diffère de notre espèce par les tubercules de l'espace supra-mandibulaire, lesquels sont terminés par une épine noire, et par les hanches sans tubercules. Quant aux deux autres espèces, — *P. insignum*, de Sardaigne, et *P. simile*, du Sud de l'Italie, seuls les ♂ sont connus.

Je publie donc cette espèce sous réserve de capturer le ♂ ; cette capture permettra seule de vérifier si l'espèce doit être conservée, ou si elle tombe en synonymie avec l'une des deux autres.

Je dédie cette espèce à M. le Professeur REMY, en très respectueux hommage.

Genre PLATYBUNUS.

Platybunus sp. — Grotte de la Carpinaccia, comm. de Pietrosò, sur la pointe de la Carpinaccia, à 100 m. à vol d'oiseau au Nord-Est du sommet et à 40 m. en contrebas de celui-ci, alt. 1.000 m., 1 juv., 31-VIII-48.

Jeune non déterminable spécifiquement.

Quelques sujets, très jeunes, n'ont pu être étudiés, et je ne puis en préciser le genre ; chez les Opilions, il est délicat de les plaquer, sauf dans les genres très spéciaux, tels *Ischyropsalis*, *Nemastoma*, *Trogulus*, *Scotolemon*, etc.

Laboratoire de Zoologie du Muséum.

BIBLIOGRAPHIE

- (1) E. SIMON, Notice sur les Arachnides cavernicoles et hypogés, *Ann. Soc. Ent. France*, sér. 5, V. 2, 1872.
- (2) C. FR. ROEWER, Opiliones, Fünfte Serie, zugleich eine Revision aller bisher bekannten europäischen Laniatores, *Arch. Zool. expér.* t. 78, fasc. I, 1935.
- (3) E. SIMON, Les Arachnides de France, t. VII, 1879.
- (4) C. FR. ROEWER, Die weberknechte der erde, 1923.
- (5) MELLO-LEITAO, Les Opilions de Catalogne, *Treballó del Museu de Ciéncies Nat. de Barcelona*, vol. XI, n° 9, 1936.